

Міністерство охорони здоров'я України
Державний заклад „Запорізька медична академія післядипломної освіти
Міністерства охорони здоров'я України”



ТЕЗИ ЗА МАТЕРІАЛАМИ

XV ВСЕУКРАЇНСЬКОЇ НАУКОВО-ПРАКТИЧНОЇ КОНФЕРЕНЦІЇ
МОЛОДИХ ВЧЕНИХ З МІЖНАРОДНОЮ УЧАСТЮ
„АКТУАЛЬНІ ПИТАННЯ КЛІНІЧНОЇ МЕДИЦИНИ”

19 листопада 2021 року

УДК 61 (063)

А 43

Редакційна колегія:

ГОЛОВНИЙ РЕДАКТОР – О.С. Никоненко, академік НАМН України, член-кореспондент НАН України, д. мед. н., професор, Лауреат державної премії України в галузі науки і техніки, Заслужений діяч науки і техніки України, ректор Державного закладу «Запорізька медична академія післядипломної освіти Міністерства охорони здоров'я України».

ЗАСТУПНИКИ ГОЛОВНОГО РЕДАКТОРА:

С.Д. Шаповал, д. мед. н., професор, перший проректор Державного закладу «Запорізька медична академія післядипломної освіти Міністерства охорони здоров'я України»

І.М. Фуштей, д. мед. н., професор, проректор з наукової роботи Державного закладу «Запорізька медична академія післядипломної освіти Міністерства охорони здоров'я України»

ВІДПОВІДАЛЬНИЙ СЕКРЕТАР:

О.О. Токаренко, к. мед. н., голова Ради молодих вчених.

Члени редколегії: Н.О. Скороходова, д. мед. н., професор;
В.Б. Мартинюк, к. мед. н., доцент;
В.П. Медведєв, к. мед. н., доцент;
В.Б. Козлов, к. мед. н., доцент.

Тези за матеріалами: XV Всеукраїнської науково-практичної конференції молодих вчених з міжнародною участю «Актуальні питання клінічної медицини» (19 листопада 2021 р., м. Запоріжжя) – Запоріжжя, 2021. – 411 с.

Відповідальність за вірогідність фактів, цитат, прізвищ, імен та інших даних несуть автори. У тезах збережено авторське подання матеріалів.

в терміні 31-33 тижнів 6 днів, що достовірно відрізнялось від показників контрольної групи (68,3 нг/мл, $p < 0,05$), за наявних запальних змін у піхві та фонової патології шийки матки.

За морфофункціональними характеристиками плацентарної недостатності були констатовані порушення транспортної, ендокринної, метаболічної, а також газообмінної функцій плаценти (плацентарно-мембранну, клітинно-паренхіматозну і гемодинамічну плацентарну недостатність). Враховуючи результати отриманих даних загально-клінічних обстежень встановлено, що первинно патологія формується в період раннього ембріогенезу і плацентації, що пов'язане з анатомічними порушеннями структури, положення і прикріплення плаценти, супроводжується загрозою переривання вагітності або призводить до мимовільного аборту. Ускладнений перебіг вагітності й екстрагенітальна патологія спричинюють виникненню вторинної плацентарної недостатності на тлі вже сформованої плаценти в другій половині вагітності.

Отже, проведені спостереження дозволяють стверджувати, передумовою до формування ПП є як соціально-економічні умови вагітних так і порушення функції фетоплацентарного комплексу. Вивчення цієї проблеми на більшій вибірці вагітних жінок буде сприяти кращому виокремленню та вивченню передумов до формування ПП та особливостей клінічного підходу до діагностичного алгоритму.

МОЖЛИВОСТІ ОЦІНКИ ПСИХОЕМОЦІЙНОГО СТАНУ ЛЮДИНИ

МЕТОДОМ КІРЛІАНФОТОГРАФІЇ

Л.А. Пісоцька, Я.Д. Кочкарова, О.В. Бучарський

Дніпровський державний медичний університет

Кафедра внутрішньої медицини 3

Науковий керівник: професор Л.А. Пісоцька

Вступ. В умовах розвитку дистанційних форм навчання студентів у зв'язку з причиною коронавірусної інфекції в країні, актуальним є своєчасний моніторинг функціонального стану здоров'я учнів при підвищенні техногенного навантаження на них. Розвитку захворювань попереджають розлади нервово-ендокрино-імунної регуляції у різноманітних проявах, перш за все емоційною нерівновагою, астенізацією.

Найважливішим фундаментальним положенням в природознавстві є те, що будь-який живий організм необхідно розглядати, як складно організовану ієрархію підсистем, кожна з яких має свої коливальні характеристики. Будь-яка патологія починається з порушення процесів синхронізації коливальних процесів на інформаційному рівні. Звідси перспективним є виявлення на цьому рівні порушень адаптаційних реакцій організму, перш

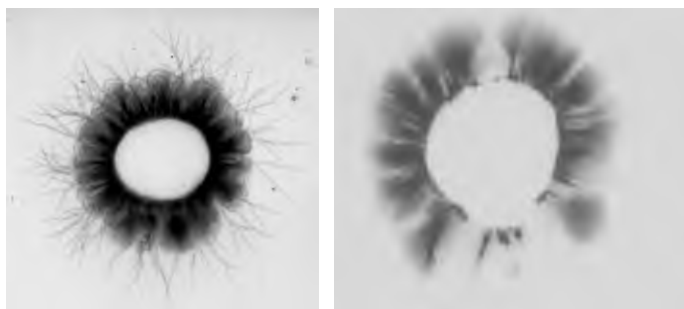
за все психоемоційних розладів, до формування біохімічних і структурних змін в тканинах. На цих підставах звичайним буде наявність взаємозв'язку між порушенням загальних коливальних процесів в організмі і змінами в енергетичному стані його. Доведено, що останнє має проявлення в надслабкому випромінюванні.

Кірліанографія – метод, що підсилює власне випромінювання об'єктів живої і неживої природи, в даному випадку людини, і заслуговує уваги, як експрес-метод оцінки психоемоційного стану організму [Колтовой Н.А., 2020; Пісоцька Л.А. та співавт., 2002.].

Мета дослідження. Порівняти психоемоційний стан студентів в різних умовах навчання за результатами кірліанофотографії.

Матеріали та методи. Кірліанофотографічне дослідження практично здорових студентів 6 курсу медичного університету проводили під час традиційних форм навчання (1 група - 22 чол.), після місячного дистанційного навчання (2 гр. - 21 чол.), в порівнянні між собою та результатами обстежених студентів після засідання наукового товариства (3 гр. – 17 чол.). Використовували експериментальний прилад «Кірліограф» [Мінцер О.П., Пісоцька Л.А., Чурилов В.В., Гулевська Г.І. Пристрій газорозрядного фотографування «Кірліограф» / Патент на корисну модель №148260, публікація відомостей 21.07.2021., Бюл. №29, 4 с.] з рентгенівською плівкою в стандартних умовах її проявлення. Для аналізу отриманих зображень застосовували діагностичні критерії П. Мандела, згідно з яким є відповідність між типом світіння і формуванням патології та між секторами корони світіння навколо пальців рук і органами [Mandel P., 1983].

Результати. У більшості випадків у обстежених студентів корона світіння навколо пальців рук була представлена внутрішнім колом без дефектів, середнім - у вигляді щільно прилеглих один до одного стримерів і зовнішнім - люмінесцентним у вигляді тонких променів, що відповідало нормальному енергетичному стану організму. При змінах клітинного метаболізму, пов'язаного з вегето-ендокрино-судинною дизрегуляцією і психоемоційною нерівновагою в короні випромінювання з'являються випадіння (ендокринний тип світіння за П. Манделом) (рис. 1), при астенизації – зменшення її товщини.



Норма

Випадіння в короні

Рис. 1 Типи світіння пальців рук

Результати аналізу кірліанфотографічного обстеження студентів наведені в таблиці 1.

Таблиця 1.

Порівняльна характеристика кірліанограм

Ознаки кірліанівського Світіння	1 група (22 чол.)		2 група (21 чол)		3 гр. (17 ч.)	3 гр. (17 ч.)
	чол.	%	чол	%	чол.	%
Норма	14	65	13	62	14	82
Емоційна нерівновага	5	23	3	14	2	12
Секторальні дефекти органів	2	8	2	10	1	6
Астенізація	1	4	3	14	0	0

При дистанційному навчанні виявлено тенденції до зменшення психоемоційної активності, але до збільшення астенізації, проти зменшення обох порушень після творчої активності на засіданні студентського гуртку.

Висновки. Метод кірліанфотографії простий, зручний і інформативний для використання в моніторингу психоемоційного стану людини.

СТРЕС ЯК ДЕСТАБІЛІЗУЮЧИЙ ФАКТОР ПСИХІЧНОГО СТАНУ ЛЮДИНИ В УМОВАХ ПАНДЕМІЇ

В.В. Пітулей

Івано-Франківський національний медичний університет

Кафедра психіатрії, наркології та медичної психології

Пандемія Covid-19 має два основних впливи на психіку людини - це тривога і стрес. Стрес, найбільшою мірою зумовлений страхом перед невідомим, соціальною ізоляцією та різкою зміною звичних умов життя. Саме тому нам потрібно навчитися управляти стресом і контролювати свої негативні емоції.

Канадський психолог, професор, автор книги «Психологія пандемії» Стівен Тейлор досліджує вплив пандемії на психіку людини й увів поняття «Covid-стресу». Він указує, що сьогоднішня пандемія – це перша пандемія в епоху соціальних медіа та глобальної цифрової взаємодії. Найчастіше «Covid-стрес» проявляється в людей, які мають невроз нав'язливих станів і схильні переживати за своє здоров'я. Він також наголошує на тому, що молоді люди, до яких ми відносимо студентство загалом, мають високий рівень адаптації до цих обставин. Пандемія підвищує їхній рівень стресостійкості, спрямовуючи й показуючи нові стратегії виживання. Учені Оксфордського університету з'ясували, що в кожній п'ятій особі, яка перехворіла на коронавірус, виявляють психічні розлади, зокрема вперше. Вони також