



**МИНИСТЕРСТВО ЗДРАВООХРАНЕНИЯ  
РОССИЙСКОЙ ФЕДЕРАЦИИ**



**ФГБУ «НИИ ЭКОЛОГИИ ЧЕЛОВЕКА И ГИГИЕНЫ  
ОКРУЖАЮЩЕЙ СРЕДЫ им. А.Н. СЫСИНА»**

**МАТЕРИАЛЫ**

**V Всероссийской научно-практической  
конференции молодых ученых и специалистов  
с международным участием  
«Окружающая среда и здоровье.  
Здоровая среда – здоровое наследие»**

Под редакцией академика РАН Ю.А. Рахманина



25 – 26 сентября 2014 г.  
Москва

УДК 613; 614

ББК 20.1 + 51.1

**ПОД РЕДАКЦИЕЙ** академика РАН Ю.А. Рахманина  
**РЕДАКЦИОННЫЙ СОВЕТ:**

доктор медицинских наук, профессор О.О. Сеницына

доктор медицинских наук, профессор Р.И. Михайлова

кандидат медицинских наук О.Н. Савостикова

кандидат биологических наук М.А. Водянова

кандидат медицинских наук А.В. Алексеева

ISBN 978-5-9904022-3-2

тираж 300 экз.

отклонениями концентрации тиреотропного гормона необходимо организовать углубленное эндокринологическое обследование.

## **МЕДИКО-СОЦИАЛЬНЫЕ ПРОБЛЕМЫ ОБЕСПЕЧЕНИЯ СЕЛЬСКОГО НАСЕЛЕНИЯ ДООЧИЩЕННОЙ ПИТЬЕВОЙ ВОДОЙ**

Григоренко Л.В.<sup>1</sup>, Маршалов К.Е.<sup>2</sup>, Цымбалюк Т.А.<sup>3</sup>, Черняева Т.А.<sup>4</sup>

*<sup>1</sup>ГУ "Днепропетровская медицинская академия МЗУ", <sup>2</sup>"Криворожская клиническая стоматологическая поликлиника №2 Днепропетровского областного совета", <sup>3</sup>"Центр первичной медико-санитарной помощи № 5, амбулатория №3", <sup>4</sup>"Криворожский городской отдел лабораторных исследований государственного учреждения "Днепропетровский областной лабораторный центр Госсанэпидслужбы Украины"*

Изучали отношение сельских жителей к доочищенной питьевой воде на 75 респондентах выборочной совокупности - жителях сельских районов Днепропетровской области (опытная группа) и 75 респондентах - жителях г. Днепропетровска (контрольная группа). Анкетирование проводилось в 2013-2014 г.г. Анкета содержала 24 вопроса, которые отображали отношение жителей к разным видам доочищенной питьевой воды. Критерием формирования групп являлся возраст от 35 до 55 лет, длительность употребления питьевой воды от 5 до 10 лет и свыше 10 лет, длительность проживания в данном регионе от 5 до 10 лет и свыше 10 лет.

Детальный анализ полученных ответов жителей сельских районов показал, что среди основных причин, почему сельские жители не покупают доочищенную (питьевую, минеральную) воду, респонденты указывают следующие:  $15,77 \pm 1,19\%$  считают, что питьевая вода которую мы употребляем из под крана безопасна только после кипячения, фильтрования ( $p < 0,05$ );  $15,10 \pm 0,99\%$  не имеют возможности тратить средства на приобретение бути-

лированной питьевой воды;  $11,87 \pm 0,35\%$  неудобно транспортировать воду;  $6,58 \pm 1,65\%$  жителей не задумывались о такой возможности. Мнение сельских жителей относительно объема и упаковки питьевой, минеральной воды можно представить таким образом:  $23,80 \pm 2,02\%$  предпочитают 5-литровую пластиковую упаковку,  $15,43 \pm 1,16\%$  постоянно покупают воду в пунктах разлива. Считают удобной пластиковую упаковку объемом от 1,5 до 2 литров -  $12,13 \pm 0,88\%$ ; до 1 литра -  $11,87 \pm 0,94\%$  ( $p < 0,001$ ) населения. Как показывают данные анкетирования, наименьшим спросом пользуются пластиковые бутылки объемом от 0,5 до 0,6 литров –  $6,04 \pm 0,76\%$  ответов респондентов; стеклянные бутылки объемом 0,33-0,5 литров -  $8,07 \pm 0,58\%$  опрошенных; пластиковые бутылки объемом 0,33 литров -  $3,18 \pm 0,21\%$  респондентов; пластиковые канистры ёмкостью 19 литров -  $4,67 \pm 0,06\%$ .

Респондентам обеих групп было предложено 2 варианта ответов на вопрос: "Покупаете ли Вы воду в бутылках?" – "Да" – 1 вариант; "Нет" – 2 вариант. Детальный анализ результатов анкетирования среди сельских жителей, покупающих бутилированную воду, указывает на то, что основной причиной приобретения доочищенной питьевой воды является возможная опасность колодезной или водопроводной воды для здоровья ( $21,33 \pm 1,00\%$  респондентов ( $p < 0,05$ )). При этом,  $11,53 \pm 0,88\%$  опрошенных не берутся судить, что в последнее время состоялось снижение качества питьевой воды ( $p < 0,05$ ), тогда как  $9,73 \pm 0,29\%$  абсолютно уверены, что происходит незначительное ухудшение качества воды ( $p < 0,05$ ), и только  $6,67 \pm 0,52\%$  крестьян не могут ответить на этот вопрос ( $p < 0,001$ ).

Как представлено на рисунке, сельские жители оказались наиболее активными потребителями доочищенной питьевой воды, т.к.  $18,57 \pm 0,55\%$  респондентов ( $p < 0,05$ ) покупают питьевую или минеральную воду ежедневно;  $14,87 \pm 0,92\%$  – 1 раз в неделю;  $14,17 \pm 1,84\%$  респондентов – 2-3 раза в месяц ( $p < 0,05$ ). Очевидно, что каждый 16<sup>ый</sup> сельский житель, т.е.  $13,13 \pm 2,09\%$  крестьян ( $p < 0,05$ ) употребляет доочищенную питьевую воду 1 раз в месяц; 2-3

раза в месяц, как отметили  $6,08 \pm 0,93\%$ , или меньше 1 раза в месяц употребляют  $7,85 \pm 0,33\%$  крестьян ( $p < 0,001$ ).

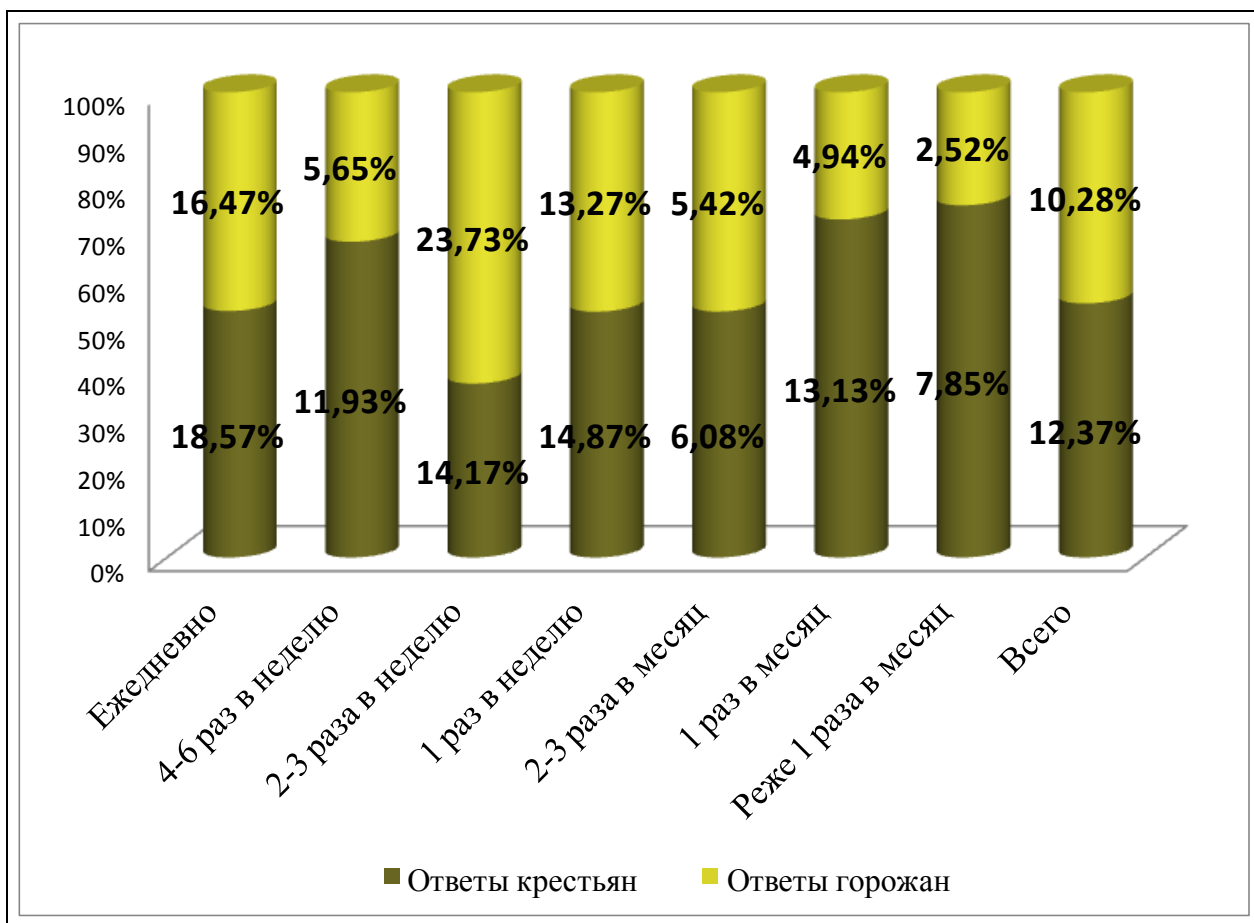


Рис. Ответы респондентов на вопрос: "Как часто Вы покупаете питьевую, минеральную воду"?

Наиболее острой является проблема выбора доочищенной питьевой воды в сельских районах в связи с низкой информированностью населения. Это подтверждает тот факт, что в течение указанного периода наблюдения никто из сельских жителей не обращался к специалистам-водникам относительно правильности выбора питьевой воды, с учётом конкретных показателей качества, которые нуждаются в коррекции в районе их проживания.

Как показывают результаты социологического опроса,  $48,93 \pm 0,23\%$  сельского населения употребляют только бутилированную питьевую воду. В тоже время  $50,77 \pm 0,22\%$  никогда не употребляли доочищенной питьевой воды ( $p < 0,05$ ).

Результаты анкетирования жителей Днепропетровского региона будут использованы при принятии управленческих решений в сфере питьевого водоснабжения с целью обеспечения сельских контингентов качественной питьевой водой, и, в первую очередь, в тех сельских районах, которые менее всего охвачены централизованным водоснабжением, что составляет до 39% населённых пунктов Днепропетровской области.

Для решения медико-социальной проблемы питьевой воды гарантированного качества в сельских районах наиболее оптимальным является альтернативный способ водоснабжения такого промышленного региона как Днепропетровский – подача дополнительно очищенной и упакованной питьевой воды из точек розлива в пунктах доочистки питьевой воды.

## **ОСОБЕННОСТИ ВОСПИТАНИЯ ДЕТЕЙ В ДЕТСКИХ ДОМАХ**

Даурбаева Ж.Х., Султанов А.К., Шайзадина Ф.М.

*Карагандинский государственный медицинский университет, Республика  
Казахстан*

Педагогический процесс в учреждении для детей сирот и детей, оставшихся без попечения родителей, отличается от работы в других образовательных учреждениях – детского сада, школы, лицея, училища, ВУЗа. С уверенностью можно утверждать, что для сотрудников детского дома – это определенный образ жизни, иной взгляд на повседневные вещи, иное осознание действительности. Есть несколько главных отличий – большая психологическая и физическая загруженность и большая ответственность за жизнь и здоровье каждого воспитанника. Любой ребенок, лишенный родительской опеки и внимания, удивляет неприспособленностью к жизни, нежеланием ничего делать и уверенностью, что их проблемы обязан решать другой человек. Воспитанники детского дома социально и педагогически запущены, многие из них имеют тяжелую наследственность, психические отклонения, вредные привычки и отрицательный жизненный опыт. Ребенок, вынужден-