

Кирлианография, как современный научный метод оценки функционального здоровья человека

Песецкая Л.А. , доцент, доктор мед. наук

ГУ «Днепропетровская медицинская академия МЗ Украины»

Н.К. Рерих писал: «Наступило время установления ценности находимых лучей и энергий. Предстояли долговременные сознательные опыты над воздействиями и последствиями радия, X-лучей и всей той мощи, которая незримо напитывает и нагнетает атмосферу планеты. Без отрицания, в упорном познании, нужно предпринять лабораторный опыт именно многолетних изучений. Там же будет исследоваться и психическая энергия, физиология духа, и мысль, и светоносность, и жизнедатели, и жизнехранители. Огромное целебное и творческое поле, и в самой длительности опытов отразится безбоязненность перед беспредельностью».

Исследования Н.П. Горяева (1994), В.С. Злобина (1996) дают представление о внешнем информационном поле, как организующем начале физического и эволюционного развития человека, общества, Вселенной.

Основным принципом является системный подход, рассматривающий человека как экологическую систему в гармоничной схеме взаимодействия с окружающей средой.

Согласно гипотезе академика В.А. Ацюковского (1997), стоки и истоки эфира между клетками и окружающим пространством визуализируются в высокочастотном поле, что представляет свечение Кирлиан. В 1949 г. в СССР супругами Кирлиан зарегистрировано устройство для фотографирования свечения вокруг объектов живой и неживой природы. В основе физического явления лежит газовый разряд вокруг объекта, зависящий от электрофизического его состояния. Развитие этого направления в газоразрядной визуализации электробиологических клеточных процессов в человеке получило широкое развитие в странах Европы и американского континента, России.

Анализ состояния тонкоматериальных структур организма выявляет дефекты в циркуляции энергии в том или ином участке тела, органе, системе до формирования болезни на клеточном уровне (П. Мандел, 1983). То есть, кирлианография является методом донозологической диагностики. В 1983 г. П. Мандел (ФРГ) опубликовал диагностические критерии типов свечения короны вокруг пальцев конечностей человека для оценки функционального состояния.

Практическое значение имеет тот факт, что изменения на кирлианограммах появляются на энерго-информационном уровне регуляции до изменения метаболизма и биологических перестроек в клетке, оставаясь характерным и для стадии клинических проявлений заболеваний. При этом, структура кирлиановского изображения закономерно меняется, отражая течение заболевания.

Преимущество кирлианграфии, как биоэнергоинформационного, инновационного метода состоит в высокой чувствительности и возможности регистрации неспецифических изменений в организме на уровне предболезни при негативном влиянии на него факторов окружающей среды, выявлении уже начальных нарушений в системе компенсаторных реакций адаптации к ним. То есть, полученные результаты могут иметь прогностическое значение для своевременного проведения как экологических, так и оздоровительных мероприятий.

Приводим несколько примеров практического применения кирлианграфии. В качестве критериев интерпретации короны излучений на кирлианограммах мы использовали диагностические карты доктора П. Мандела, собственные наработки (Патенты Украины, методические рекомендации МЗ Украины).

Использовали экспериментальный прибор «РЕК 1», разработанный УкрНИИ технологий машиностроения (г. Днепропетровск). Нормальный тип свечения характеризуется короной свечения вокруг всех пальцев рук с четким цельным внутренним кольцом, средним стримерным слоем и внешней люминесценцией (рис. 1).

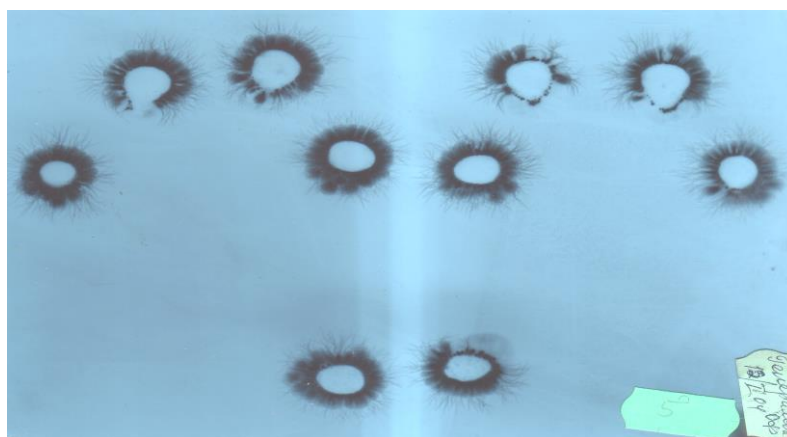


Рис. 1. Кирлианограмма пальцев рук

Для эндокринного типа свечения характерны выпадения стримеров в короне. Неравномерность их в короне свидетельствует о наличии астенизации, эмоциональной лабильности, вегетососудистой дистонии. При развитии метаболических биохимических реакций организма на неблагоприятные внутренние или внешние факторы среды в короне свечения появляются различной формы точечные изображения. При появлении дистрофических, а затем структурных перестроек в клетке и тканях характерно частичное или сплошное уплотнение стримерного слоя в короне свечения - дегенеративный тип свечения.

Обследовали 86 детей в возрасте от 8 до 15 лет из семей ликвидаторов последствий аварии на ЧАЭС или переселенцев с близлежащих территорий Украины (2002 г.) до и после санаторно-курортного лечения в санатории

«Энергетик» в г. Ялта. На момент обследования дети были практически здоровы. Однако, на кирлиан-фотографиях у 99% детей были выявлены изменения в короне излучений вокруг пальцев рук, характерные для заболеваний в прошлом (хронические заболевания почек, щитовидной железы, желудочно-кишечного тракта, вегето-сосудистая дистония, воспалительные заболевания верхних дыхательных путей) или еще не проявившиеся клинически.

Метод классической кирлианографии использовали для экспресс-диагностики состояния здоровья работников на промышленных предприятиях во время профосмотров, что позволило разработать критерии оценки степени неблагоприятного воздействия на организм внешней среды, в том числе условий труда. Выявление дефектов в короне излучений превышало фактическое число проявившейся клинически заболеваемости со стороны органов респираторной сферы на 30%, что является резервом ее снижения при своевременном применении оздоровительных методов.

Применение кирлин-графии совместно с цитогенетическим тестом биоиндикации экологического загрязнения окружающей среды по исследованию букального эпителия детей дошкольного возраста в разных регионах страны выявило в целом соответствие между ними, но в ряде случаев визуализировало неспецифические признаки формирования патологии при отсутствии генетических поломок, и наоборот, минимальные дефекты в короне сечения при их наличии, отражая адаптацию к неблагоприятным факторам в регионе.

Обследуя детей и взрослых, находящихся в одном и том же промышленном районе в динамике по годам методом кирлианграфии выявили соответствие изменений в состоянии их здоровья изменениям санитарно-гигиенических характеристик атмосферы и водных источников в районе. Исследования свечения разных проб воды позволили выявить критерии ее качества и предложить полезную модель оценки ее энергетического состояния.

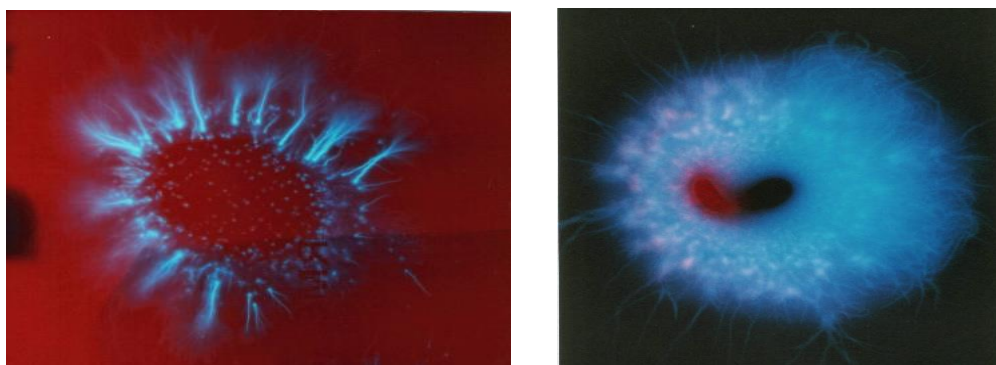
Таким образом, применение метода кирлиан-графии может оптимизировать решение задач, связанных с экологической безопасностью человека в условиях растущего неблагополучия окружающей среды и производства, проводить массовую донозологическую диагностику населения с формированием государственной программы оздоровления населения, прежде всего детского, и проживающего или работающего в экологически загрязненных условиях.

«Нет необходимости видеть излучения людей. Это должно быть сделано путем физических снимков. Ведь ауру человека очень трудно видеть на земном плане по желанию, на все нужны особые условия. Невозможно перенести все условия тонкого мира на земной план. Было бы нестерпимо,

если бы вдруг начать видеть ауры всего окружающего!» (Письма Е. Рерих, 15.4.36).

Кирлиановское свечение на цветном фотоматериале представляет собой разнообразные цветовые сочетания вокруг короны свечения пальцев рук человека, минералов, образцов воды, растений, сравнимое природному искусству (рис. 2).

Имеются отличия в красках свечения при разном психоэмоциональном и духовно-ментальном состоянии человека (рис. 3, 4).



Кирлиан-свечение кольца из гематита и капли воды из озера

Рис. 2. Кирлиан-свечение различных объектов

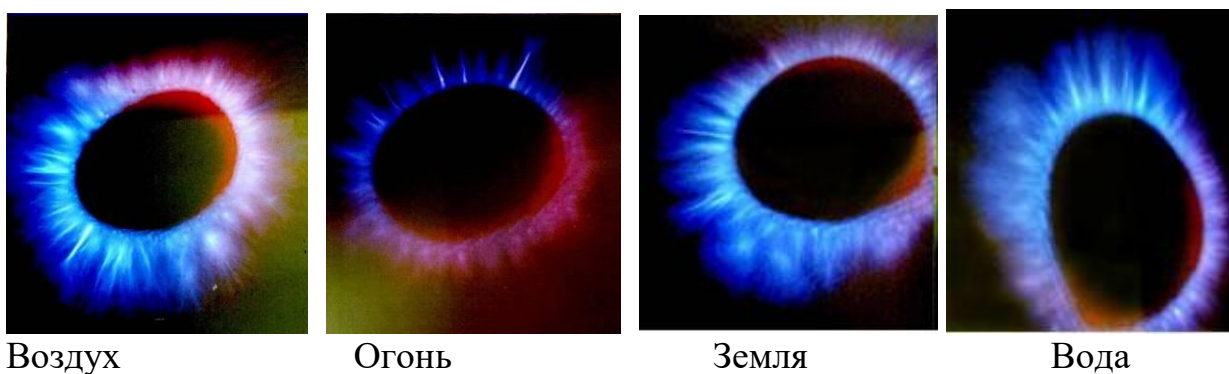


Рис. 3. Кирлиан-свечение большого пальца руки при ментальном воспроизведении различных стихий природы



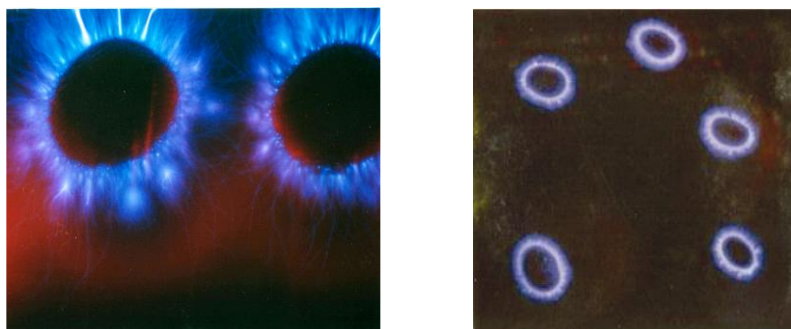


Рис. 4. Кирлиан-свечение пальцев рук в состоянии духовной и психоэмоциональной активности личности

«Н. Рерих открыл людям красоту подвига и красоту гор. Кто видел наш Памир или Тибет, тот понимает, насколько реальны фантастические полотна Рериха. В них есть и другая сверхважная черта - они мудры. Они настойчиво напоминают нам, что суета не лучшая форма жизни» (академик Дмитрий Блохин). Это подтверждается визуализацией тонких энергий человека методом кирлианографии. Образно отражаются в красках кирлиановских лучей слова Мастера Гор «Осознание красоты спасет мир».